

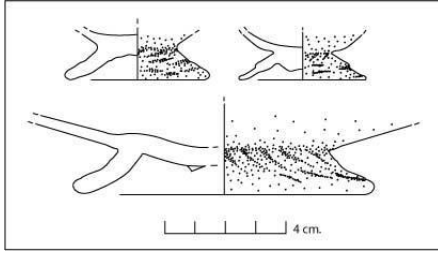
## 5. Kaideler

5. - 6. Yüzyılda toplam 40 tane kaide parçası ele geçmiştir. Kaidelerin her tür formda kullanılmasından dolayı ne tür formlara ait olduklarını tespit etmek zor olduğundan, kaideler farklı bir başlık altında değerlendirilmiştir.

Ele geçen kaide parçalarında üç farklı form tespit edilmiştir: Halka kaideler, tüp biçimli halka kaideler ve konkav dipler. Bu formlar içinde 30 parça ile yoğunluğu halka kaideler oluşturmaktadır.

Parçalar, 5. - 6. yüzyıla ait, diğer formların da yoğunlukta geldiği, Bizans Sarayı ve Güney Liman Yerleşim alanından gelmektedir.

### 5.a. Halka Kaideler

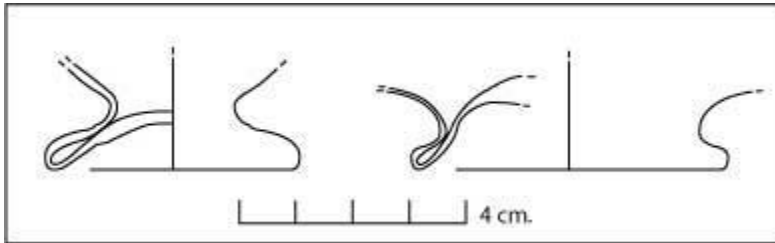


Resim 63

Cam kapların taban kısmını halka şeklinde çevreleyen bu tür kaideler (Resim. 63), Roma Dönemi'nde itibaren özellikle Doğu Akdeniz yerleşimlerinde yaygın bir şekilde karşılaşılan bir kaide formudur. Bu tür taban örneklerinin, İ.S. 2.yüzyıldan 7.yüzyıla kadar uzanan bir süreci içerecek şekilde benzer örnekleriyle karşılaşılmaktadır.

### 5.b. Tüp Biçimli Halka Kaideler

Yapım esnasında, kabın tabana gelen kısmının pensle daraltılıp, bir başka aletle şekillendirilmesiyle oluşmaktadır (Resim 64). Bu tür kaideler de aynı bir önceki örnekler gibi Roma Dönemi'nden itibaren görülmeye başlar.



Resim 64

Elaiussa Sebaste'de ele geçen 3 parça tüp biçimli halka kaide, 5. - 6.yüzyıl katmanlarından gelmektedir. Her ne kadar çok az sayıda ele geçmelerine rağmen, üç

parçanın de alçak kaide şeklinde bir profile sahip olması, Elaiussa'da belirtilen tarihlerde, tüp biçimli halka kaidelerin sadece alçak yapılmış olanlarının kullanımda olduğunu akla getirir.

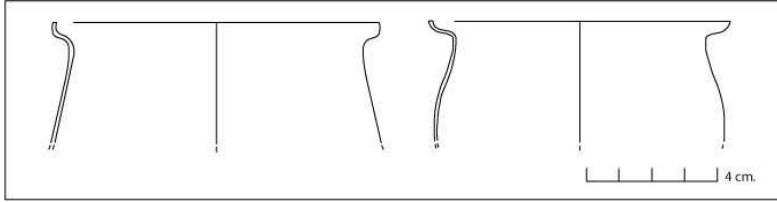
### 5.3.Konkav Dipler

Ele geçen 7 parçanın hepsi, Bizans Sarayı katmanlarından gelmektedir. Parçaların üçü kalıba üfleme tekniğinde yapılmış kaplara (olasılıkla şişe) ait dip parçalarıdır. Geriye kalan küçük parçalar ise kase ya da kandillere ait olmalıdır.

## İKİNCİ DÖNEM: İ.S. 7. YÜZYIL

### 1.Kaseler

Derin bir "S" profili yapan ve bardakları anımsatan bu formlar kase grubu içine yerleştirilmiştir. Başlıca nedeni, her ne kadar bardak derinliği ve küçüklüğünde olsa da, ağzın işlenmemiş ve profilinin içime uygun olmamasıdır.



Resim 65

Alt kısmına yerleştirilecek bir halkayı rahatlıkla tutabilecek şekilde çıkıntı yapan ağız profiline sahip olması, kandil olarak da kullanılmış olabileceğini akla getirir. Bununla beraber, ağzına yerleştirilecek bir kapak ya da bir bez parçasının ağız altından bir ipe bağlanmasıyla bir tür saklama kabı olarak da kullanılmış olabilir. İ.S. 7. yüzyılda cam kandil örneğinin çok fazla olduğu bu formun kandilden çok saklama kabı olarak kullanılmış olması daha mantıklı görünmektedir. Bu tür kaselerin 3. - 4. yüzyıllarda, hem doğuda hem de batıda kullanıldığını söylemektedir.

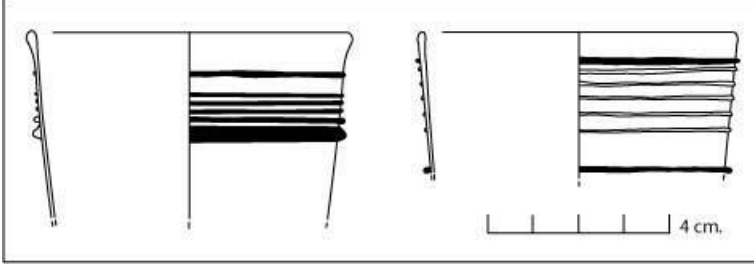
Ağız işlenmemiş ve hafif "S" profili yapan silindir ya da hafif küresel gövdeli ve İ.S. 1. yüzyıla ait bardaklar, bahsedilen formların prototipi olmalıdır. İ.S. 3. yüzyıldan itibaren profilde hafif bir değişiklik göstererek kullanımının başladığı ya da yoğunlaştığı görülmektedir. Bugüne kadar yapılmış yayınlarda, en geç örnekler 6.yüzyıla kadar gitmektedir.

### 2. Şişe ve Sürahiler

#### 2.a. Boru Biçimi Ağızlı Şişeler

Yuvarlatılmış düz bir şekilde aşağıya doğru inen ağız, boru biçiminde omuza kadar inmektedir. Ağız ya hemen altında ya da omuza kadar inen ağız-boyun kısmını ortalayacak şekilde cam ipliği sarılarak oluşturulmuş bezemelerle karşılaşılar. Bu tür

bezemelerde, oluşturulan spiralin en üst ve en alt kısmında ya da sadece en üst kısmında diğerlerinden daha kalın cam ipliğinin sarıldığı dikkat çekmektedir. Cam iplikleri çoğunlukla mavi renktedir. Bazı örneklerde cam ipliklerinin, kabın renginde yapıldığı da görülebilmektedir (Resim 66). Belirtilen örneklerin dışında, üzerinde cam ipliği bulunmayan ve bir önceki örneklere göre daha dar yapılmış olanlar da bu grup içinde değerlendirilmiştir.



Resim 66

Bu tür ağızlı şişelerde, uzun bir ağız-boyun kısmı ve bundan daha kısa olan bir gövde kısmından oluşmaktadır. Gövde küresel ya da armudi görünümlüdür.

Huni ağızlı şişe ve sürahiler, Geç Roma cam geleneğinin devamı olarak yapılırken, bu tür ağıza sahip şişe ve sürahilerin ise Erken Bizans Dönemi'nin tipik formlarından biri olduğunu söyleyebiliriz.

Elaiussa Sebaste örnekleri, benzer örnekler gibi, 7.yüzyıl tarihini veren katmanlardan gelmektedir.

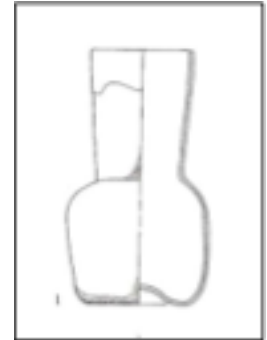


Resim 67

### **2.b. Silindir Boyun ve Gövdeli Şişeler**

Elaiussa Sebaste'de sadece 2 örnekle yer alan bu tür şişeler, genel olarak, yuvarlatılmış ağız, kalın silindir boyun, silindir gövde ve konkav dip şeklinde bir forma sahiptir (Resim 68).

Form, Erken Bizans Dönemi'nde görülmektedir ve benzer örnekler gibi Elaiussa Sebaste örnekleri de 7. yüzyıl katmanlarından gelmektedir.

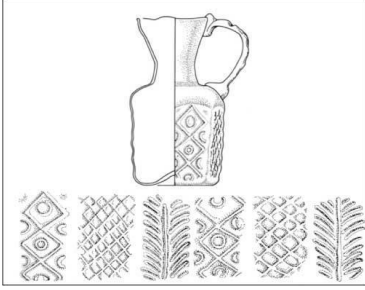


Resim 68

### **2.c. Kalıba Üflenerek Yapılmış Şişe ve Sürahiler**

Roma Dönemi'nden beri kalıba üfleme tekniğinin merkezi olarak bilinen Suriye-Filistin Bölgesi'nde, Erken Bizans Dönemi'nde de aynı teknikle çeşitli kapların yapıldığı görülmektedir.

Doğu Akdenizli cam ustalarının, Erken Bizans Dönemi'nde, bu teknikle daha çok sekizgen, altıgen, beşgen formlarda şişe, kavanoz ve sürahi yaptıkları dikkat çekmektedir. Bu dönemde Hıristiyanlığın resmi din olması, Yahudilikle de diğer yaygın bir din olarak karşılaşılmamasından dolayı, bu tür kaplar üzerinde Hıristiyan ve Yahudi dinlerinin sembolleriyle karşılaşılmaktadır. Bu tür formların, içlerinde kutsal sıvıların saklandığı bir tür hacı kabı oldukları düşünülmektedir.



Resim 69

Elaiussa Sebaste örneği aynı moda içinde yapılmış ve olasılıkla Suriye-Filistin Bölgesi'nden gelme bir sürahidir. Ancak, eldeki parçalardan anlaşıldığı kadarıyla, bu örnek dörtgen formundadır. Elde çok parça olmamasına rağmen, şişenin bir yüzünün baklava dilimi, bir başka yüzünün de birbirine değen halka deseniyle kaplı olduğu anlaşılmaktadır. Başka örneğin olmamasına dayanarak, dört kenarlı şişenin ikişer kenarlarında aynı desenlerin olduğunu söyleyebiliriz.

Örnek, Güney Liman yerleşiminde 7.yüzyılın ortası ve ikinci yarısı konteksi veren bir katmandan gelmektedir.

### Prizmal Gövdeli Şişeler

Çeşitli boyutlardaki prizmatik şişeler, adından da anlaşıldığı gibi dörtgen prizma bir gövdeye sahiptirler ve tek kulpludurlar. Kulplar ağız aşmayacak şekilde keskin bir açılışla boyundan omuza bağlanmaktadır.

Biçiminin kutu ve sandıklara yerleştirmeye uygun olması nedeniyle, antik dünyanın sıvı maddelerin saklanması ve taşınmasında kullandığı en yaygın formlardan biridir. Bu şişelerin sandıklarda saklandığını gösteren örnekler de günümüze kadar ulaşmıştır (Resim 24).



## Resim 24

Ağız kenarları içe katlandıktan sonra üstten düzleştirilmiş ve içi hava boşluklu olan bu şişelerin silindirik boyunları, eşkenar dörtgen, altıgen veya sekizgen prizması biçimli gövdeli örnekler çoğunluktadır. Kaide ise gövde ile aynı formda ve düzdür.

Prizmal gövdeli şişeler çoğunlukla doğal yeşilimsi yada mavimsi renkteki, saydam camdan yapılmışlardır. Kulpları üzerindeki dikey yivlerin ve kimi örneklerde kaidelerinin altındaki geometrik süslemeler, harfler, işaretler ya da yazıtların dışında, süslemesizdirler.

**Üretim Tekniği:** Prizmal gövdeli şişelerin iki ayrı teknikte üretilmiş örnekleri bulunmaktadır;

-Kalıba üfleme

-Serbest üfleme

Her iki teknikte üretilmiş şişeler birbirlerine benzemektedir.ancak kalıba üflenmiş örneklerin cidarları daha kalın, köşeleri daha keskindir.diplerinde süsleme, yazı vb. bulunanlar da kalıba üflenmişlerdir. Serbest üfleme tekniğinde ise üfleme sonrasında, vazo soğumadan düz bir yüzey üzerine bastırılarak, köşeli form verilmektedir.her iki teknikte, şişe soğuduktan sonra, şerit biçimindeki kulp boyun ile omuzu birleştirecek şekilde applike edilmiştir.

**Tarih:** İ.S 1. Yüzyıl- İ.S 4. Yüzyıl

Prizmal gövdeli şişelerin en yaygın kullanım amaçları, çeşitli sıvı maddelerin taşınmasıdır. Dörtgen veya köşeliçokgen gövde formu, istiflemeye kolaylı sağlamakta, taşımacılıkta yer kaybını önlemektedir. Prizmal gövdeli şişelerin günlük yaşamda, sofalarda da yerlerinin olabileceği ancak bu iş için daha uygun ve zarif cam kapların bulunması nedeniyle, sofralardaki kullanımın çok yaygın olmadığı sanılmaktadır. Roma imparatorluğunun Akdeniz boyunca uzanan geniş topraklarına sahip olması ve zenginiği, Roma'da zevklerin, lükslerin artışına yol açmıştır. Örneğin , ekmeğin mısır'dan gelen buğdaydan yapıldığı, Roma'lı hanımların Arabistan'dan getirilen kozmetikleri kullandıkları, baharatın Hindistan'dan, şarabın Ege adalarından getirildiği bilinmektedir. Özellikle, Doğu Akdeniz'den batıya taşınan şarap ve zeytinyağ miktarının muazzam olduğu belirtilmektedir. Bu sıvıların taşınmasında kullanılan prizmal gövdeli şişelere, Roma imparatorluğunun doğu ve batı topraklarında sıklıkla rastlanması doğaldır.

Prizmal gövdeli şişelerin, imparatorluğun batı topraklarında saptanmış birçok örneğinin yanı sıra, doğudaki merkezlerde de ele geçmesi, bunların doğuda, başta Kıbrıs olmak üzere, Mısır ve Suriye’de de üretilmiş olabileceğinin düşünülmesine yol açmıştır. Anadolu’daki kazılarda ço sayıda prizmal gövdeli şişe veya bu şişelere ait parçaların bulunması, müzelerde veya özel koleksiyonlarda da buluntu yerleri bilinmeyen ancak, Anadolu’da ele geçtikleri kesin olan birço örneğin yer alması bir rastlantı sayılmamalıdır. Bu nedenle, Anadolu’da prizmal gövdeli şişelerin üretilmiş olmaları gerekmektedir. Bunun bir kanıtı da Sanberk hanım Müzesi’ndeki eserleri katalogunda yayınlanan, Malta taşından yapılmış olduğu söylenen kare biçimindeki kalıptır. Bu kalıbın prizmal gövdeli şişe yapımında kullanıldığı düşünülmektedir. Söz konusu kalıbın buluntu yeri her ne kadar belli değilse de, koleksiyonun Anadolu kökenli eserlerden oluştuğu bilinmektedir.

Prizmal gövdeli şişelerin taşımacılıktaki ve günlük yaşamdaki işlevlerinin yanısıra, mezar armağanı olarak da kullanıldıkları anlaşılmaktadır. Roma imparatorluğunun doğu ve batı topraklarındaki mezarlarda bir çok prizmal gövdeli şişe ele geçmiştir. Anadolu’da da bunların mezar armağanı olarak kullanıldıkları, Eskişehir, Alpu, Kocakızlar tümülüsü cam buluntuları arasında prizmal gövdeli bir şişenin yer almasından anlaşılmaktadır. Ancak, bu şişelerin mezarlardaki kullanımlarının hiçbir zaman taşımacılıktaki kullanımları kadar yoğun olmadığı belirtmek gerekir.

### 3.3.1.2. Hacı Şişeleri Ara Değerlendirme

Demre’de bulunan şişeler arasından 3 tip, gövdelerinin ve boyutunun içme amaçlı sıvı saklanamayacak kadar küçük olmasından dolayı, hacıların yağ taşımak amacıyla kullandıkları şişelerdir. Kazılarda toplam 46 hacı şişesinin parçaları bulunmuştur.

-----

1. tipe giren 36 şişe vardır. Silindirik boyunlu, içe katlanarak son bulduğu için hafifçe dışa açılır görünen ağızlı, armudi gövdeli, vurma kaidelidirler. Bu şişelerin gövdelerinin küçüklüğü ve yüksekliklerinin azlığı, mutfak kullanımı amacı taşımadıklarını gösterir. Ağız çapları 1.1- 2.4 cm. arasındadır, dışa çekik bir ağzın çapı farklı olarak 3.1 cm. dir. Kalınlıkları 0.0,5- 0.1,5 cm.; yükseklikleri 8 cm.; kaide çapları ise 2- 2.5 cm. arasındadır. Benzerleri Roma Dönemi’ne tarihlenen ve parfüm ya da gözyaşı şişesi olarak adlandırılan bu form, Demre Aziz Nikolaos Kilisesi’nde batı alanda, Roma Dönemi’nden 11.yy.’a kadar buluntu içeren dolgu tabakasında bulunmuşlardır. Bu şişeler, buluntu yerlerine göre, en geç 11.yy.’ın ortalarına kadar kullanılmış olmalıdırlar. Gövde formları farklılık gösterebilse de, Demre’de bulunan şişelerin boyut açısından benzerleri 8-9.yy.’da Gerasa ve Tell-Ira’da; 9-11.yy.’lar arasında ise, Nessena’da benzer boyutta örnekler bulunmuştur. Boyutları bakımından Demre örneklerine benzeyen bu şişelerin gövdeleri, farklı olarak küresel ya da silindirik formu olabilmektedir. Doğru

Akdeniz'deki çeşitli yerleşimlerde bulunan bu şişelerin işlevleri ise ya hiç belirtilmemiştir, ya da parfüm şişesi oldukları öne sürülmüştür, Gerasa'daki buluntular arasında ve Nessena'da, mezarlarda bulunan örnekler mevcuttur. Bu şişelerin renkleri yoğunluk sırasına göre açık mavi, açık mavi yeşil, renksiz ve yeşilin, ve açık yeşilin tonlarındadır. Bunun yanısıra, bir mavi ve bir de bozunmaya uğramış şişe bulunmuştur.

2.tipteki konik ağızlı, silindirik boyunlu bir diğer grup şişenin boyutları, 1.tiptekilere oranla daha büyüktür. Bu gruptaki az miktardaki kaide, vurmazdır. Buluntular, ağız, kaide ve boyun parçalarından ibarettir. Bu tipte toplam 7 şişe bulunmuştur . Ortalama ağız çapları 3-3.5 cm., kalınlıkları 0.1-0.2 cm., kaide çapları 3.5-4cm. arasında değişmektedir. Bu formdaki şişeler çeşitli merkezlerde, 4.yy.'dan itibaren görülmeye başlanmıştır. Demre'de de, diğer merkezlerdeki gibi Ortaçağ boyunca kullanılmış olmalıdırlar. Açık mavi-yeşil, renksiz, yeşil-sarı ve bozunmuş örnekler mevcuttur.

Kıbrıs'ta, Asinou Kilisesi'nin 1333'e tarihlenen freskolarında, iyileştirici bir azize olan Azize Anastasia Pharmakolytria'nın elinde de, Demre'deki hacı şişeleri arasında 1. ve 2. tipin formunda uzun boyunlu, haznesi küçük, ancak boyut açısından Demre'dekilere göre daha büyük resmedilmiş bir şişe görülür (Resim 42). Ayrıca, amacıyla uzun boyunlu şişelere bir takım maddelerin koyulduğu da anlaşılmaktadır (Resim 43-44). Beyrut'ta bulunan benzer formdaki şişeler de, ecza şişesi olarak adlandırılmışlardır, ancak içlerinde Demre'dekilere göre daha büyük boyutlu örnekler de vardır. Bu da, Demre'de bulunan hacı şişelerinden 1. ve 2. tipin, iyileştirme amacıyla burada kullanılan kaplar olabileceklerini düşündürür.

Üçüncü tipteki 4 adet ampulla örneğinin yalnızca kaideleri bulunmuştur . Genişlikleri 1.4- 3.3cm. arasında, çapları 3.9- 6.5cm., kalınlıkları ise 0.0,5- 0.1 arasındadır. Jerash'da bu tipteki şişeler, 3.yy-4.yy. sonu'na tarihlenen bir Roma mezarında bulunmuşlardır ve "küçük şişe" olarak adlandırılmışlardır. Suriye'de bulunan bu tipteki şişeler ise erken döneme tarihlenmektedirler, ampulla olarak adlandırılmasalar da, işlevleri için, kutsal yağ şişesi denmektedir. Kıbrıs'ta da, erken döneme tarihlenen benzerleri bulunmuştur, ancak, yine işlevleri hakkında bilgi sahibi olamamaktayız. Demre'deki bu kaplar, 11-13.yy.'lar arasında bulunmuşlardır. Sarı-yeşil, açık sarı-yeşil, açık mavi-yeşil ve mor renkleri görülmektedir.

Aziz Nikolaos'un mezarının 6.yy.'da önemli bir ziyaret yeri olduğu ve röliklerinin bir lahitte bulundurulduğu bilinmektedir. Hacılar yanlarında getirdikleri yağı lahtin içine boşaltırlar ve kemiklere değerek kutsallaştığını düşündükleri tekrar kaplarına doldurarak ülkelerine götürürlerdi. Hacı şişeleri, Ortaçağ'da haç yeri olan Demre'ye gelen hacıların kutsal yağ koymaları için yapılmış olmalıdırlar. Demre'de bulunan hacı şişelerinden tip 1 ve tip 2'nin, hacılar tarafından içlerine şifalı maddeler koyularak Demre'de kullanılmış olabilecekleri de düşünülebilir. Bu şişelerin kolay kırılabilen maddeler olarak taşıma problemi de bu düşünceyi destekler.

## **KULLANIM ALANLARI AÇISINDAN CAM**

### **1)AYDINLATMA**

#### **a-Pencere**

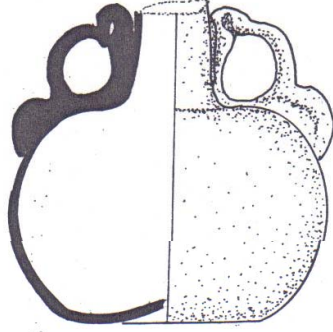
**Kapalı mekanları aydınlatmak amacıyla gün ışığından yararlanmak için pencere camının üretimi, cam teknolojisinde önemli bir adım olarak kabul edilir.Mimaride pencere camının kullanımının henüz kesin bir tarihi belgesi olmamakla birlikte, arkeolojik verilerden ele geçen bilgiler, bu malzemenin şimdilik Roma İmparatorluk Çağın da kullanıldığını göstermektedir.M.Ö. 60 yıllarına tarihlenen Pompei evlerinin pencerelerinde camdan yapılmış levhaların varlığı, ele geçen kalıntılardan bilinmektedir.Sard kazılarında çıkarılan buluntular, M.S. 6. ve 7. yüzyıllarda burasının hem günlük kullanım için cam kaplar, hem de pencere camı üreten bir merkez olduğunu ortaya koymuştur.Pencere camı olarak tanımlanan buluntuların yüzeyleri yassı veya iç bükey kavisli değişken çaplarda dairesel biçimli, saydam ve hafif renklendirilmiş yeşil tonlarda oldukları belgelenmiştir.Yine M.S. 6.yüzyıllarda İstanbulda Ayasofya Kilisesinin apsis kısmında, kilisenin içine güneş ışınlarının renklenerak girmesini sağlayan pencereler bulunduğundan sözü edilmektedir.İstanbulda ki Saraçhane kazıları, pencere camlarının şebekeleriyle birlikte sunması açısından önemlidir.Pencere camları yuvarlak ve kare delikli taş pencere şebekeleriyle birlikte ele geçmiştir.Bu şebekelerin iç kısımları camın yerleştirilmesine uygun olacak şekilde profillidir.Saraçhane buluntuları M.S. 7.yüzyılda İstanbul da hem üfleme hem de dökme tekniğinde pencere camı üretimi göstermesi bakımından önemlidir.Doğu Roma imparatorluğunda M.S. 4. yüzyıldan itibaren cam pencerelere rastlanılmıştır.Erken dönemlere ait olan bu camlar, üfleme tekniği ile yapılmış oldukları için orta kısımları yanlara göre daha kaba biçimler almıştır. Yazar Prespyler üfleme tekniğinden farklı yöntemler kullanılarak pencere yapımını detaylı bir şekilde anlatır.Pencere camı yapmak için mermerden düz yüzeyli büyük bir masa hazırlanır.Erimiş durumda bulunan cam düzgün yüzeyin üzerine dökülerek uzunlukları 120-180 cm.,**



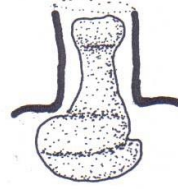
genişlikleri 30-50 cm. arasında deęişen ölçülerde levhaların oluşturulması sağlanır. Cam levhalar soęumaya başlamadan makas yardımıyla arzu edilen boyutlarda parçalara bölündükten sonra parçalar fırında soęumaya bırakılır. [1] [SEP]



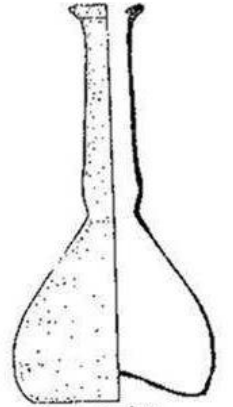
LEVHA XXVIII



ÇİZİM NO:30



ÇİZİM NO:31



B1/10



B2/1

